

Cam şeffaf ve çeşitli renkleri barındıran bir maddedir ve yapısı gereği kolay biçim alır. Değerli bir nesne olarak algılanabilen cam eşyaların estetik bir çekiciliği olduğu rahatlıkla söylenebilir. **Kırılğanlığına karşın taşımada, hafifliği ile sağladığı avantajları ise göz ardı edilemez. Saydam ve yarısaydam yapısı ile ışığı geçiren bir malzemedir. Gerek bu özelliği, gerekse hafif ve ince yapısına karşın ısıya dayanıklılığı nedeniyle aydınlatma için idealdir.**

Bilindiği gibi cam, doğada katıksız bulunmaz; insan eliyle oluşturulur. Dolayısıyla maddenin özünden başlamak üzere camın tarihsel bir serüveni olduğu söylenebilir. **Diğer malzemelerden farklı olarak sıcak çalışılması üretim ve teknik aşamada buluşların ortaya çıkmasını da beraberinde getirmiştir.**

İnsan tarafından yapılan en erken el sanatlarından biri olan cam yapımının ne zaman başladığını bilemiyoruz. Bazı araştırmacılar seramikteki sırlama tekniğini cam yapımının ilk aşaması olarak değerlendirir.

Camın bulunuşunu Romalı antik yazar Plinius'un kaleme aldığı efsanede şöyle geçmektedir; “ Zengin Fenike tüccarlarından birisi gemisine soda yükleyerek, Akdeniz'de sefere çıkıp diğer limanlara malını götürmek ister. Gemi tam Fenike sahillerinden ayrılacağı sırada çıkan fırtına nedeniyle, Belus ırmağı (İsrail) ağzındaki limana sığınmak zorunda kalır. Orada bir süre kalacak olan gemiciler sahile çıkarlar ve yemek pişirmek isterler. Kumsal arazide ocak yapmak için taş bulamayan gemiciler, gemiden sert soda parçacıklarını çıkararak bunlarla ocak kurarlar ve yemek pişirmek için ateş yakarlar. Yemek piştikten sonra görürler ki ocakta şeffaf, güzel bir kütle oluşmuştur. Bu



da “cam” dır. **Bu olay gerçeğe yakın olsa da bir ocaktan elde edilen ısının camı oluşturup oluşturamayacağı ve camı oluşturan asıl maddelerin yeterli olup olmadığı sorusu akla gelmektedir ve biz biliyoruz ki cam, yüksek sıcaklıkta (1500°C) erimektedir ve camı oluşturan maddelerin belli miktarlarda karıştırılmasıyla oluşmaktadır. Bundan dolayı Plinius'un bu görüşünün doğruluğu tartışmalıdır.**

Camın kullanımı ve kökeni tam olarak açıklığa kavuşturulamamış olsa da Arkeolojik buluntular, cam yapımının büyük olasılıkla İ.Ö. 3000 sonlarına doğru Mezopotamya'da Bronz Çağ'da meydana geldiğini belgeler. Bu buluntular daha çok boncuklar, fayanslar ve seramiklerde kullanılan, cam gibi sır üretimi ile ilgilidir. **Erken dönemde cam üretimindeki yoğunluğun diğer bir nedeni değerli taşlara alternatif olarak yapılmış olmalarıdır. Bunun sonucu olarak erken dönemde camların tümü parlak renklerden oluşur.**



Boncuk üretiminde yoğun bir şekilde kullanılan cam soğukken işlenmiş ve taşçılar tarafından kullanılan tekniklerle kesilmiştir.





Resim 3. Miken, (MÖ 1400-1250), Yassı cam boncuklar Resim 4. Fenike, MÖ 800, Cam Boncukları



Resim 5. Fenike, Sardunya, Tharros (MÖ. 700-600) Cam boncuklu kolye

M.Ö. 1500'lerde cam vazolar ve diğere objeler hızla yayılmaya başlamıştır. İşlenmiş olarak ele geçen en erken cam obje Eshnunna (Tell Asmar) M.Ö. 2350 civarına tarihlenen açık mavi renkteki silindirik cam çubuktur. **Anadoluda da kullanıldığını Kültepe- Kaniş'te de ele geçen kaya kristalinden aslan heykelciğinden anlıyoruz (Resim 2).**



Resim 2 (Tahsin Özgüç, Kültepe-Kaniş, 2004).

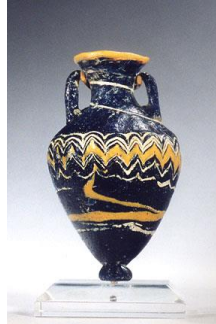
ilk dönemlerde cam; çubuk, silindirik mühür ve küçük objeler halinde kullanılırken M.Ö. 3. bin yıldan itibaren kil kalıplarda şekillendirilmeye başlanmıştır. Cam kap yapımında kullanılan en erken teknik olan "iç kalıp tekniği"nde yapılan ilk örnek ise Türkiye-Suriye yakınlarındaki Amik Ovasında bulunan Tell Atchana (Alalakh)'daki yarı saydam mavi renk cam üzerine beyaz cam ipliği bezemeli bir şişenin boynuna ait olan parçadır ve M.Ö. 16.yy'a tarihlendirilmektedir (Resim 3).



Erken dönemlerdeki cam imalatına ışık tutan merkezlerden biri de Rodos' dur. İç kalıplama yöntemiyle üretilen önemli miktarda alabastron burada bulunmuştur. Bu eserlerin kaynağı konusunda iki olasılık söz konusudur. Mezopotamya'da üretilip Rodos'a ihraç edildikleri veya Rodos'a göç etmiş Mezopotamyalı ustalar tarafından üretildikleri düşünülür. Her iki olasılık da Rodos'un İ.Ö. 6. yy. ortalarında iç kalıplama yöntemiyle cam



kaplar üreten önemli bir merkez olduğuna işaret eder''



Camın sıcak olarak işlenmeye başlaması ise önemli bir aşamadır. Atölyelerin muhtemelen büyük yerleşim merkezlerinde veya cam üreticilerini himaye eden hükümdarların ya da dini liderlerin yaşadığı yerlerde kurulduğu tahmin edilmektedir. İ.Ö. 14-16. yy.'lar arasında imal edilen cam kapların biçim olarak farklılık göstermemesi, aynı türde cam kapların üretilmesi, camın geç Bronz Çağı toplumunda oynadığı geleneksel rolü göstermesi olarak değerlendirilebilir. İç



kalıplama tekniğinde imal edilen kapların daha sonraları mozaik kalıplama tekniğiyle üreilmeye başlandığı izlenir.



Bu teknik Kuzey Mezopotamya'da Hurrilerin yaşadığı bölgelerde uygulanmış ve cam kapların yanı sıra boncuk, mühür, süs eşyaları, mücevher, mobilya kakmaları ve küçük fügürler üretilmiştir

Cam eserler ve yapım teknikleri kısa sürede diğer merkezlere ihraç edilmiştir. Bu merkezlerden en önemlisi Mısır'dır. Mısır'daki cam üretimi, başlangıçta dışarıdan ithal edilmesine karşın günümüze gelen Mısır cam örnekleri bu sanatın kısa sürede geliştiğini gösterir (Res. 2). **Mısır'daki cam üretiminin en olgun çağı İ.Ö. 14. yy.'ın ilk yarısında firavun III.Amenhotep'in himayesinde yaşanmıştır. Camı, yapısı gereği algılayacak şekilde bir üretim gerçekleştiren Mısırlılar'ın cam kaplarda kullandıkları biçimler, Mısır seramik kaplarının geleneksel şekilleri üzerine kuruludur.**



İ.Ö. Fenike'de fildişinden yapılmış eşyalar üzerinde camın kakma yöntemiyle işlendiği ve süslemeyi daha belirgin ve çarpıcı hale getirebilmek, fildişine renkli bir görünüm kazandırmak çabasıyla yapıldıkları izlenir. **Ancak bu teknikle yapılan eserlerin Fenike'li ustalarca mı yapıldıkları, yoksa dışarıdan mı ithal edildiği henüz bilinmemektedir.**



Roma döneminde cam, yaygın bir kullanım aracı haline gelmiştir. Bunda rol oynayan faktörlerden biri ve önemlisi üfleme tekniğinin bulunmasıdır. İ.S. 1. yy.'a ait toprak kandil üzerinde yer alan ve üfleme tekniği ile cam yapımını gösteren sahne, bu tekniğin Roma döneminde ortaya çıktığını belgeler. Büyük ihtimalle Suriye ve Filistin'de geliştiği sanılan üfleme tekniği, değişik formlarda ve daha seri olarak cam yapılmasını sağlamış, böylelikle bu dönemde ucuz cam üretimi başlamıştır.



